

## *Göcseji Túra 2012*



### **1.nap 2012. július 26. Csütörtök**

#### **Útvonal:**

20 102 44 20 3 21 23 (233)  
Dég - Enying - Keszthely - Zalaegerszeg – Kustánszeg – Becsvölgye – Guttorfölde -Bázakerettye

**Indulás:** 7.00 órakor Kabókapusztáról, Vas Gereben utca, Nagyatádi, utca, Vasútállomás,

7.15 -7.20 Műv.ház, Dózsa Gy. utca

**9.00 – 10.00 Pihenő Keszthelyen**

**11.00 – 14.00 Zalaegerszeg nevezetességeinek megtekintése:** Séta a városban és a falumúzeumban

A Göcseji Falumúzeum 1998-ban ünnepelte fennállásának harmincadik évfordulóját, amely ünnepi alkalom kapcsán felmerült a falumúzeum bővítésének gondolata. A továbbépítés azonban nem további göcseji építményeknek idetelepítésével valósult meg, hanem egy új létesítmény, a Finnugor Néprajzi Park létrehozásával, majd első egységeinek 2001-ben történő felavatásával.

A Finnugor Néprajzi Park alapkonceptiója az volt, hogy a göcseji épületeket és életmódot bemutató falumúzeumi együtteshez tematikájában kapcsolódva állítsák ki nyelvrokon népeink anyagi- és építőkulturáját, az adott területen élő népcsoportra jellemző lakóhelyek felépítésével és berendezésével. A szabadtéri néprajzi múzeumok adta lehetőségeket felhasználva, magukban a tárgyak életterét adó házakban mutatják be nemcsak a mindennapi tevékenységhez kapcsolódó tárgyakat, hanem használati helyüket és a hozzájuk kapcsolódó életmódot is.

Az új portákat a zalai épületeket bemutató magyar falumúzeumi résztől távolabb, a Zala folyó holtágának túloldalán kezdték építeni, így a látogató egy hídon átsétálva érkezik meg a Finnugor Néprajzi Parkba. Az egyes portákat

olyan fákkal és cserjékkel választották el egymástól, amelyek a nyelvrokon népeink lakhelyén is megtalálhatóak, mint például az erdei- és a vörösfenyő, a nyír vagy a berkenye. Ezzel a módszerrel is megpróbálták érzékeltetni, hogy az egyes házak egymástól több száz vagy ezer kilométerre fekvő területeken élő népek egymástól igen különböző kultúráját mutatják be.

#### **14.00 – 17.00 Ismerkedés a Göcseji falvakkal**

A Göcsej Zala megye legismertebb, legtöbbet emlegetett földrajzi - néprajzi tája. Határai pontosan nem is jelölhetők ki. Ha a természetes határok szempontjából vizsgáljuk, akkor a Zala - Válicka - Kerka közti, rendkívül tagolt, eróziós-deráziós, dombos-völgyes, gazdag növénytakarójú területet soroljuk ide. Északról a Zalalövő - Zalaegerszeg közti vonalon a Zala, keletről a Zalaegerszeg - Bánokszentgyörgy vonal, azaz a Felső (Baki)-Válicka - Alsó-Válicka meridionális völgye a határ. Az Alsó-Válicka völgye a Cserta-torkolatig, majd onnan a Kerka jobb partja északnyugat - délkeleti irányban határolja, délről pedig Bánokszentgyörgy - Bárszentmihályfa (Lenti) adja a természetes határt. Nyugatról folyóvízzel határolt vonal nincs, a határ a Zalalövő - Zalabaksa irányban a régi Borostyánkő-út vonal, illetve innen a Cserta- torkolatig a dombor pereme, mint a Göcsej határa. Ez a terület mintegy 648 km<sup>2</sup> kiterjedésű. A 18 település által lehatárolt terület Göcsej közepén helyezkedik el, annak mintegy ötödét teszi ki (14244 ha).

#### **17.00 – 18.00 Megérkezés Bázakerettyére: Szálláshelyek elfoglalása, elhelyezkedés**

**Szállás:** Zalagyöngye Panzióban, 8887. Bázakerettye, Iskola u. 14. ( [www.zalagyongye-panzio.hu/](http://www.zalagyongye-panzio.hu/) ), valamint a Kemping Kázinó 8887. Bázakerettye, Petőfi S, utca 7.

#### **Elhelyezés:**

Zalagyöngye Panzió ( 2+2 ágyas apartman, 6 db 3 ágyas szoba, 1 db 4 ágyas szoba + 2 pótágy azaz: 24+4 ) férőhely, közösségi hely, társalgó (felső szint)

- kamerával védett, aszfaltozott parkoló az épület előtt
- 
- ingyenes wifi internet
- főzési lehetőség
- a ház előtt tűzrakóhely, tűzifával, bográccsal



valamint a Kemping Kázinó 2 db faházban mindegyikben 2 db 5 személyes szoba 2 emeletes ágy + egy db heverő összesen: 20 fő)

Külön férfi, női zuhanyzó, közösségi hely a kázinóban: csocsó, biliárd, rex, lengőteke, TV mini könyvtár, bográcsolás és tűzrakóhely. A szabadban kinti hideg zuhanyzó és pingpong asztal.

**19:00 Vacsora:** Kerettye Étterem. 8887. Bázakerettye, Olaj u.1. [www.kerettyeetterem.hu](http://www.kerettyeetterem.hu)

**Menü:** Milánói sertésszelet, makaróni, reszelt sajt

**Este:** Egyéni programok, ismerkedés a környékkel, esti séta

## 2. nap 2012. július 27. Péntek

### Útvonal:

15            15                            5                            5                            (65)  
Bázakerettye –Csömödér – Bázakerettye – Kistolmács - Bázakerettye

### Napi program:

**08.00 Reggeli:** (Saját magunk készítjük, kihasználva a hely adta lehetőséget) Felvágottak, sajt, kifli, kalács, tej, tea, kakaó, tejeskávé. Paprika, paradicsom.



09:30      Kisvasúttal Csömödérre:

**09:53      Bázakerettye alsó (különvonat !)**

10:50      Csömödér ( 950 Ft/fő – 550 Ft/fő )

A zalai erdei vasút megépítése több mint száz évvel ezelőtt kezdődött meg, pusztán gazdasági szempontok miatt. Az agyagos talajú erdőből a felázott, s emiatt járhatatlanná vált földutakon problémát okozott a kitermelt faanyag szállítása. A XIX. század végén ezért épült meg az első keskeny nyomású vasútvonal. Kezdetben két, egymástól független vonalon üzemelt: a Lenti-Zajda és a Csömödér- Kistolmács szárnyvonalon. Ahhoz, hogy a kisvasút személyszállításban és a faanyagszállításban is gazdaságosan üzemelhessen, meg kellett építeni az összekötő szárnyvonalat. A Lenti-Szilvágyi és a Csömödér- Kistolmácsi vonal összekötésére 1999 végén, 2000 elején került sor. Ma az erdei kisvasút teljes vágányhossza eléri a 109 kilométert.

A kisvasút a 2004-es évtől néhány újdonsággal is szolgál. Minden második vasárnap nosztalgiaszerelvény közlekedik a **Lenti és Kistolmács** közötti szakaszon. Külön megrendelésre az Erdélyből még 2000-ben Zalába importált **Ábel** nevű gőzös is az utazók rendelkezésére áll.

A végállomás végén erdészeti, fűrészipari és vasúttörténeti tárlat várja az érdeklődőket. Ennek első terme kifejezetten a zalai erdei vasút múltját és jelenét tárja a látogatók elé.

Az erdei kisvasút útvonala érinti a **Kerka völgyét, illetve a Zala megyei bükkrégiót**, ezen belül a vétyemi erdőtümböt is. A vonatos kirándulás alkalmával nemcsak egerészölyvet láthatunk, de akár a fekete gólya is szemünk elé kerülhet. Ritkaságszámba menő madara a vidéknek a haris, mely megbúvik a fűben, így általában csak a hangja hallható, az viszont igen jellegzetes, s azonnal felismerhető. Az erdőben élők közül, pedig az énekes madarak és a harkályok bukkannak fel gyakrabban.

**12.00      Ebéd :** Húsleves finommetélttel, Marhapörkölt, galuska, ecetes almapaprika

**14:00 -      Bázakerettye -Budafai Arborétum – Kistolmács (gyalogtúra)**

Bázakerettyétől mintegy 2 km-re található a meghitt zalai dombok között, gyönyörű göcseji bükkájba illeszkedve a **Budafapusztai Arborétum** (Budafai Arborétum). A **Zalai Erdő és Fafeldolgozó Gazdaság** 1959-ben létesítette a 46 hektáros arborétumot. Az 1926-ban épített vadászház, ami a **Zichy család** tulajdonát képezte, és a köré telepített park képezi az Arborétum magvát. Több mint **200 fajta** többnyire védett növénnyel, fenyővel, lomb- és cserjefajtaival büszkélkedhet. A fajok **Észak-Amerikából, Ázsiából és Észak-Európából** származnak.

A leglátványosabbak talán a jegenyé-, mamut- és a mocsári fenyők, valamint a május elején nyíló azáleák. Az árnyas sétautakon barangolva forrás táplálta kis völgyzárógátas tavat találnak az ide látogatók.



### **Kistolmács:**

Kistolmács a **Letenyét és Bázakerettyét** összekötő útvonalon található. A festői szépségű takaros falucska sokat csinosodott az elmúlt években. Épült néhány új lakás, a hetvenes években elvándorolt fiatalok helyett új családok költöztek a faluba. Az olajkutatás során egy szeizmikus robbantásor bővizű forrás tört fel a földből. E forrás adta az ötletet a közjóléti tó kialakítására. A tavat Letenye és Kistolmács települések összefogásával, vízügyi szakemberek támogatásával az Erdőgazdaság építette.



A tó kedvelt **kirándulóhely**. Fürdőzők, kempingezők, turisták és a tilalmi időt kivéve horgászok népesítik be partját. Nyári időszakban szabadstrand üzemel.

**19:00 Vacsora:** Sajttal-sonkával bélelt pulykamell, héjas burgonya, ecetes almaaprika

**Este:** Egyéni programok, éjszakai túra.

### 3.nap 2012. július 28. Szombat

#### Útvonal:

33 33 (66)  
Bázakerettye - Lendva - Bázakerettye

#### Napi program:

**7.00 Reggeli:** (Saját magunk készítjük, kihasználva a hely adta lehetőséget) Felvágottak, sajt, kifli, kalács,, tej, tea, kakaó, tejeskávé. Paprika, paradicsom.

**08:00 Kirándulás Lendvára:**

#### **A lendvai vár**

A település fölé magasodó várhoz gyalogszerrel megyünk fel, ami 5-10 perces sétát jelent a központból.

A várban, amelyet írásban először 1192-ben említettek, és mai arculata a 18. században alakult ki, 1973-ban kapott helyet a múzeum, ahol Lendva és vidéke, illetve a magyar közösség kulturális hagyományait mutatják be.



A belépőért forintban is tudunk fizetni. Ez esetben készítsünk ki pontos összeget. Az eurót 2011 tavaszán 300-zal számolják, így 1200 forintba kerül (négy euró a felnőtt belépő, a gyerekjegy egy euró). A nyitva tartás: március 28-tól október 31-ig hétköznap 8-tól 17 óráig, szombat-vasárnap viszont csak 10-től 14 óráig. A téli időszakban hétköznap egy órával korábban zárnak.

A vár állandó történelmi kiállítása a török veszedelem idején az Európa védőbástyáit képező várak történetét mutatja be. A lendvai vár is e védelmi rendszerhez tartozott. A környéken a legjelentősebb csatára 1603-ban került sor, de a várat a töröknek nem sikerült elfoglalnia.

A néprajzi kiállítás a muravidéki magyarság kulturális örökségét, a hetési népi textíliákat mutatja be. A tájékoztató szövegek négy nyelven íródtak.

A késő bronzkori Oloris régészeti kiállítás nevét a Lendva melletti Alsólakoshoz közeli település latin nevééről kapta. Az olorisi leletek között legtöbb az agyagtárgy. Ez a kiállítás szemmel láthatóan még a hetvenes-nyolcvanas évek terméke, azóta nem nagyon nyúltak hozzá.

Lendva híres szülőtte Zala György szobrászművész. Legismertebb alkotása a milleniumi emlékmű a budapesti Hősök terén, de modellt ült neki Ferenc József és Erzsébet királyné is. Emlékszobájában számos köztéri szobra megtekinthető kicsiben.

Ha már ott vagyunk a várban, ne hagyjuk ki a padlággalériát és a földszinten megtekinthető Gálics-féle lepkegyűjteményt se!

Időszaki kiállításoknak is otthont ad a vár, aközelmúltban Mucha-válogatás volt, most éppen a Shunga – Erotika a japán művészetben című tárlat zajlik.

### Körös-körül szőlőhegyek

A vártól is látni lehet Lendva másik nevezetességét, a Csuka-dombon álló Szentháromság-kápolnát, amelyet 1728-ban építtette a Gludovác család. Hajdan katonai erődítmény állott ezen a stratégiai fontosságú helyen. A törökkel vívott harcokat követően több helyütt emeltek templomot, kápolnát a hálás hívek, ez kápolna is így készülhetett.



Az épület alapjainak ásásakor fedezték fel vitéz Hadik Mihály holttestét. Hadik András generális atyjának teste a meszes talajnak köszönhetően természetes módon mumifikálódott. „...a fejére kapott csata-sebek folytán 1733-ban szívszélhűdésben meghalt, s a Szentháromság-kápolna sírboltjába tétetvén, a mésszel épített, magasan álló, léghuzamos száraz sírboltban a feloszlásnak ellenállt. Ez a teljesen ép, összeszáradt múmia, melyen a balzsamozásnak semmi nyoma, s épp ezért a természeti csodák közé tartozik”, írja róla a helyi krónikás, Dervarics Kálmán.

A szőlőültetvények 9 kilométeres sávban, Hosszúfalutól Pincéig, közel 500 hektáron terülnek el. A borút látogatói számtalan borházban és parasztgazdaságban kóstolhatják meg az itt készült borokat, amelyeknek zöme fehérbor, a

leggyakoribb a rizling és a chardonnay.

### Vissza a városba

A főutcán (tényleg Fő utca, Glavna ulica) álló barokk Szent Katalin plébániatemplom ékessége az Alexandriai Szent Katalint ábrázoló festmény, Felix Barazutti itáliai festő 1800-ban készült munkája. Az apszis alatt található a sírbolt, itt van eltemetve az Eszterházy család több nőtagja.

A templom melletti téren áll Szent István király és a boldoggá avatott szlovén püspök, Anton Martin Slomšek szobra.

A templom másik oldalán, a parkoló mögött van a kéttannyelvű iskola, falán a Kossuthot és a Széchenyit ábrázoló domborművekkel.



A jugoszláv szocreált Lendva sem úszta meg, így kerül a templommal szemközt a város közepére a rettentő piros áruház. Mellette lesétálva érünk a Zala György térre, itt áll a színház és a zsinagóga, valamint a névadó művészt ábrázoló szobor (és itt is van egy nagy parkoló).

A zsinagóga és az alsólendvai zsidóság történetét bemutató kiállítás telefonos bejelentkezés alapján látogatható. (Minden infó megtalálható az ajtaján a kiíráson. A központban egyébként van turisztikai információs iroda is, igaz, az szombat délután már nem volt nyitva). A második világháborúig errefelé Szlovénia más részeihez képest jóval nagyobb volt a zsidóság aránya. A hitközség a 18. század közepén alakult, nekik köszönhető a város felvirágoztatása a 19. században.

A Makovecz Imre tervezte, jellegzetes formájú színház és hangversenytér megépítését a lendvai önkormányzat és a szlovén állam mellett Magyarország is támogatta.

**13.00 Ebéd :** Tojásos rántott leves, Pulykamell sajt mártással, hasábburgonya

**14:00- 18:00 Fürdés a Bázakerettyei Strand- és Termálfürdőben:**

A bázakerettyei termálfürdő **széles nyitvatartással** várja kedves vendégeit. A termálfürdő **két melegvizeseleménymedencével, pezsgőfürdővel** illetve **egy hidegvizes medencével** rendelkezik.



Éjszakai fürdőzésre nincs lehetőség, mivel a medencék takarítását és fertőtlenítését ezekben az órákban végzik. A medencék tisztaságát, bakteriológiai vizsgálatát hetente az üzemeltető elvégzi.

A jelenlegi hidegvizes medence elődje 1938-ban épült a **Déryné Művelődési Házzal** egyidőben, amit a kezdetől a helyiek strandként használtak. A hidegvizes medence felújítását 1994-ben kezdték, és 1996 késő tavaszán nyitották meg a nagyközönség számára. Az úszómedence 33 x 15 méteres, feszített víztükrű, és vízforgatóval ellátott. Legkisebb mélysége 1,63 méter, amely folyamatosan 2,05 méterig mélyül.

A termál medencék építésének 2000 év végén álltak neki, melyeket 2002 május végén adtak át. A kör alakú 58 m<sup>3</sup>-es ülőmedence, hőmérséklete

**36 fok**, a szív alakú 104 m<sup>3</sup>-es élménymedence, hőmérséklete **30 fok**.

### **19:00 Vacsora:**

**Menü:** Frankfurti csirkemell, párolt rizs, vegyes vágott

**Megismerné a zalai vidék néhány finomságát?**

**Vargányás vadpörköltünket zalai dödöllével és tejföllel, száraz vörösborral kísérve.**

**Fokhagymás prószába bújtatott sült pulykamell sajtmártással.**

**Cipóban sült csülök** névre hallgató étket, **tormakrémmel** bolondítva.

A fenséges ételhez a **Bussay doktor által érlelt Csörnyeföldi dülön termelt rizlinget** kínálnak.

A vacsora nem lehet teljes a **házi készítésű túrós-meggyes és tökös-mákos rétes** nélkül, melyet a főételünk elfogyasztása után kínálnak megkóstolásra.

**A programhoz előzetes egyeztetés szükséges:** Mobil: +36 30 347 0986

**Este:** Séta a településen

## **4. nap 2012. július 29. Vasárnap**

### **Útvonal:**

4                    9                    3                    7                    12                    151                    20 (206)  
Bázakerettye – Lasztonya – Lipseszentadorján – Kiscsehi - Bázakerettye – Letenye - Enying - Dég

### **Napi program:**

**07.30 Reggeli:** (Saját magunk készítjük, kihasználva a hely adta lehetőséget) Felvágottak, sajt, kifli, kalács,, tej, tea, kakaó, tejeskávé. Paprika, paradicsom.

**09:00 Szálláshelyek átadása**

**09-13 Gyalogtúra: Lasztonya-Lipseszentadorján útvonalon**

**13:00 Ebéd :** Zöldségleves, Rántott sajt, rizi-bizi, tartármártás

**14:00 Indulás hazafelé**

**15:00 Borkóstolás és szőlőhegyi séta Letenyén**



A várost északról övező szőlőhegy legmagasabb pontján található a 2002 évben helyreállított boronapince. A pincétől gyönyörű kilátás van a városra és a csodálatos Mura-völgyre.



Az Egyesület tagjai a térségben népszerű szőlőfajtákat termelik: Chardonnay, Szürkebarát, Olaszrizling, Cserszegi Fűszeres, Zenit, Királylányka

Ezekből a finom, zamatos helyi borokból kínálunk borkóstolót. A borkóstoló mellett szőlőhegyi sétát is ajánlunk vendégeinknek.

Letenyei Szőlő és Gyümölcsstermesztők Egyesületének boronapincéje Öreghegyen:  
+36 30 233 0270

## 19.00 Érkezés Enyingre

### Hasznos tudnivalók:

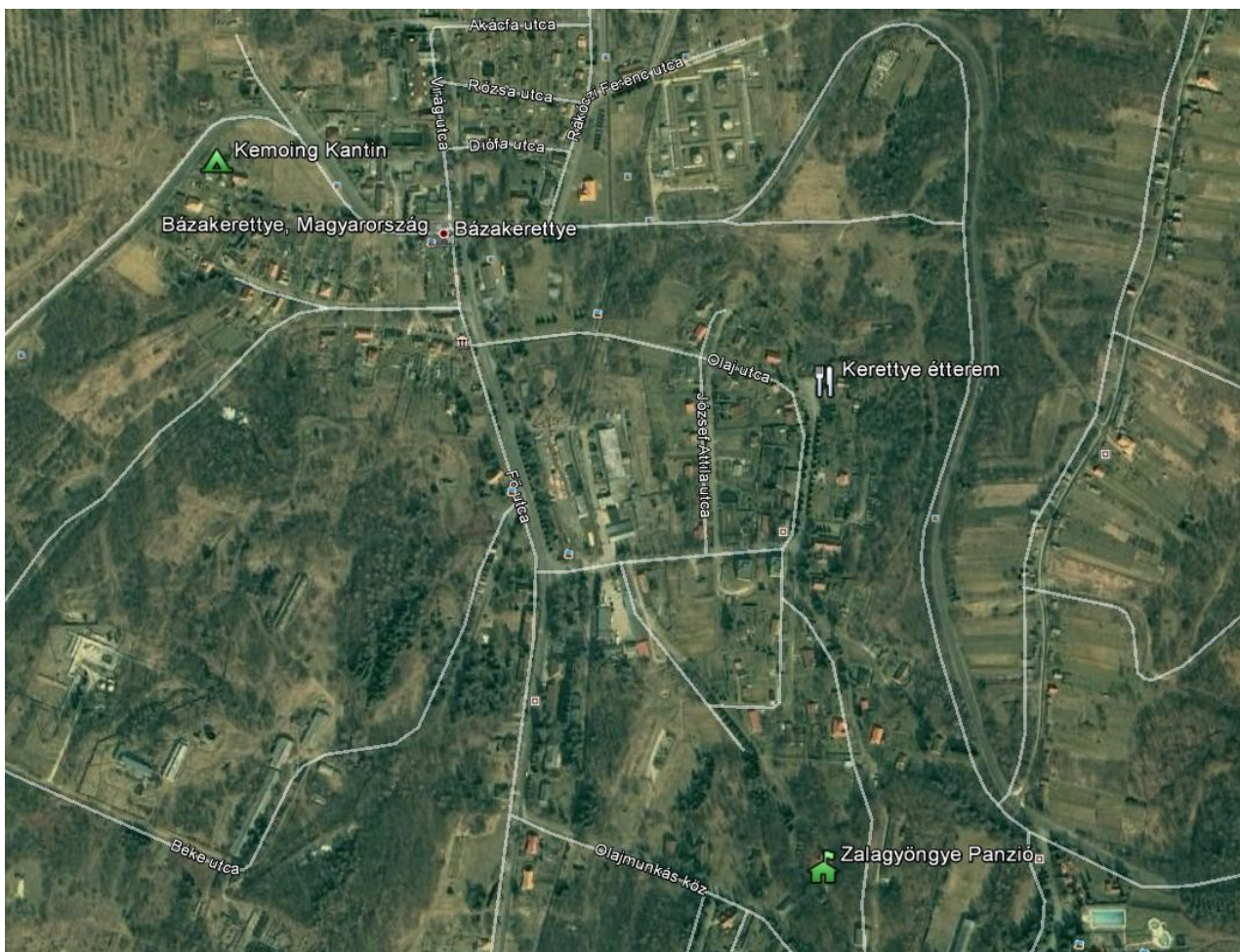
Fontos, hogy mindenki hozzon magával megfelelő mennyiségű védőitalt, fürdőruhát, strandfelszerelést, túracipőt, stb. Az éjszakai túrához megfelelő világítóeszközt készítsenek !

A reggelit közösen állítjuk össze, míg a vacsora és ebéd előre megrendelve. Szombat este lehetőség van a menü helyett az ínycségek közül választani , természetesen a különbözetet mindenki maga fizeti.

Az ebéd és vacsora fizetése a közös pénzből történik a fogyasztást az előző méveknek megfelelően ki-ki maga rendezi.

Utazás: LILITTA 55 férőhelyes autóbusszával.

Sofőr: Fehér Attila



## Alternatív program:

### Útvonal:

35                      35                      ( 70 )  
Bázakerettye - Lendvadedes - Bázakerettye

### **Kirándulás Lendvadedesre**

Az alig több mint 30 fős település neve 1291-ben még Dedusfalva volt. 1379-ben viszont már Dedes néven jegyezték. A Lendvadedes nevet 1898-ban vette fel. A „Dedes” név valószínűleg személynévből ered. A „Lendva” előtag az egykori alsólendvai járásra, illetve a Lendva-folyóra utal. Az elmúlt évszázadokban történelme összekapcsolódott a környező falvakéval. Földesuraik is azonosak voltak, így a Bánffyak, az Eszterházyak és a Szapáryak.



Lendvadedes a Zalai-dombság egy rejtett kis zugában lévő falucska. A völgy mélyén csendben megbújó településen fatábla jelzi, hogy merre van a pincesor. Ha elindulunk ezen az úton, egy kanyargós, erdővel körülvett, vadregényes út nyílik meg előttünk. Az út mentén hosszan sorakoznak a pincék, présházak. Helyenként régi, romos boronapincéket (épületfából, gerendákból ácsolt, náddal, vagy zsúpszalmával fedett épületek), bedeszkázott ajtókat, ablakokat, helyenként néhány szépen felújított pincét, helyenként pedig sorban egymás mellett, hasonló módon épült, nyúlánk présházakat látunk.

A présházak mögött a domboldalakon lefutó szőlősorok rejtőznek. Egyes parcellákon látszik a szorgos emberi kéz munkája, de sajnos néhány terület eléggé elhanyagolt, lehangoló látványt nyújt. Érdemes lenne erre a páratlan szépségű helyen fekvő pincesorra

jobban odafigyelni, mert olyan kincs van itt, ami a megye fontos értéke lehetne. A pincesorok között áthaladó piros jelzésű turista útvonal lehetőséget is nyújt arra, hogy akár az itt túrázók betérjenek egy-egy pohár borra. Ha volna olyan pince, amelyik állandóan nyitva van, ez a hely kiválóan alkalmas lenne a zalai borok bemutatására. Jó példaként szolgálhatnak a határon túli, szomszéd termelők, akik gyönyörűen rendben tartják szőlőiket és ügyesen építenek a borturizmus nyújtotta lehetőségekre.

Lendvadedesre nemcsak gyalogos, hanem kiépített erdei kerékpárút is vezet. A tölgyekkel, bükkal övezett kerékpárút mentén található a település határában húzódó horgásztó, amely körül a környék élővilágát bemutató 500 méteres Dedes-tanösvényt is végigjárhatjuk. A településen olyan növényritkaságokat lehet látni, mint a Fehér acsalapu, a Tündérfürt, vagy a Magasszárú kocsord. A kerékpárút egyes szakaszai meredekségük miatt a kevésbé edzett bringásoknak ugyan csak gyalogszerrel járhatók, de a Lendvadedes határában húzódó, 332 m magas Tenke-hegyre érdemes felmenni. A kilátóból csodaszép panoráma nyílik a Muravidékre.



A „Haranglábak országában” járva természetesen itt is, a falu központját hagyományos, fából készült harangláb díszíti. A négyoszlopos, zárt szoknyás harangláb a település éke, melynek két különböző nagyságú harangja igazi ritkaság.

**Enying, 2012. július 23.**

  
**Nagy József Ödön**  
szakosztályvezető